

約**12万人**  
の来場者!

今年は  
**金曜**が  
**祝日!!**



大阪マラソンEXPO 2018

うまいもん市場  
飲食料品販売出展のご案内

2018年 5月 21日版

【大阪マラソンEXPO 2018 うまいもん市場】

**2018年 11月23日 (金・祝) 24日 (土) 25日 (日)**

インテックス大阪 **①**号館にて開催

お問い合わせ・申し込み先

**大阪マラソンEXPO出展事務局**

〒531-0072 大阪市北区豊崎2-7-9 豊崎いずみビル1F (株)ウエスト内  
TEL **06-6371-9179** (受付時間10:00~18:00/土・日・祝日を除く)  
FAX 06-6371-9161  
電子メール (e-mail) [om-expo@west-net.co.jp](mailto:om-expo@west-net.co.jp)

## ■はじめに

2018年11月25日（日）、32,000人のランナーが大阪の名所を駆け抜ける「第8回大阪マラソン ～OSAKA MARATHON 2018～」が開催されます。

『大阪マラソンEXPO 2018 うまいもん市場』は、11月23日（金・祝）～25日（日）の3日間、大阪マラソンのランナー受付・フィニッシュ会場である「大阪南港・インテックス大阪」にて開催いたします。

国内マラソン大会において最大級の面積と屋台数を誇る「大阪マラソンEXPO 2018 うまいもん市場」は、ランナーや同伴者、スポーツ愛好家やグルメファンなど3日間で12万人の方に、ご満足いただける飲食ゾーンとして大いに盛り上がりを見せております。

「大阪マラソンEXPO2018 うまいもん市場」を一緒に盛りあげていただける方を募集いたします。みなさまのご参加を、心よりお待ち申し上げます。

2018年5月吉日 大阪マラソン組織委員会





# ■ 出展の魅力



## 大阪マラソンの話題性

大阪マラソンは、マスメディアに多数取り上げられる話題性のあるイベントです。第7回大会では大会期間中を通じて、250を超える新聞記事、約50のテレビ番組で取り上げられるなど、メディアからも注目されました。



読売新聞  
2017年11月27日



スポーツ報知  
2017年11月27日



テレビ大阪「ニュースリアル」  
2017年7月4日



NHK「NHKニュース」  
2017年11月26日



読売新聞  
2017年11月21日



読売テレビ「大阪マラソン2017」  
2017年11月26日



毎日放送「報道特集」  
2017年11月25日

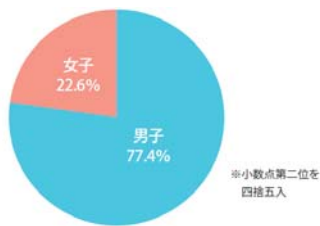
## ■ 出展の魅力

### 確実な集客力

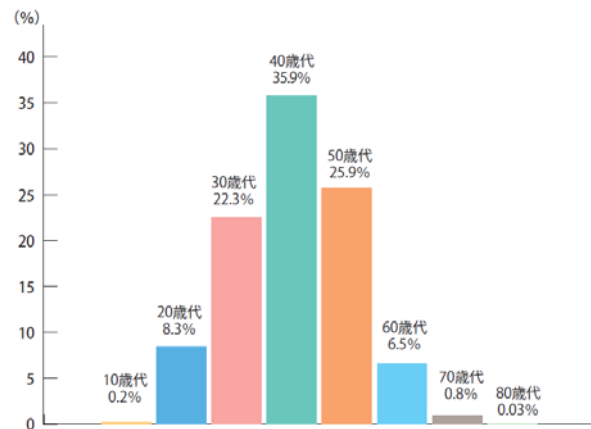
大阪マラソンEXPO会場は、「第8回 大阪マラソン」に出場する32,000人のランナーが、金・土の2日間で大会当日の出走に必要なナンバーカードを受け取りに来場されます。また、日曜日はマラソンのフィニッシュ会場となっていることから、3日間にわたり、ランナーだけでなく、ご家族や友人も一緒に訪れてうまいもん市場をご利用されます。2018年はEXPOの開催初日が祝日ということもあり、大阪での長期滞在者も見込まれ、さらなる集客が期待されます。



ランナーの男女比率



年代別比率

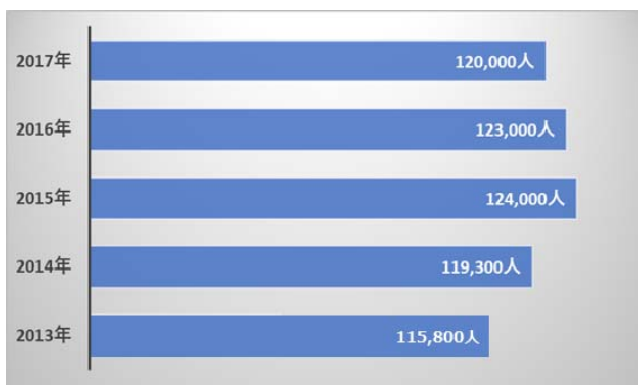


※小数点第二位を四捨五入しているため100%になりません。

海外からの参加者数（上位3位）

- ① 香港 1,485人
- ② 台湾 1,365人
- ③ タイ 428人

### 大阪マラソンEXPO 来場者数



ここ数年は  
3日間で12万人以上の来場があり  
今年は金曜日が祝日のため  
さらなる集客に期待できます！



## ■ 出展の魅力

### 過去の大阪マラソンEXPOの来場者数

	2013年	2014年	2015年	2016年	2017年
金曜日	13,500人	14,500人	15,800人	14,000人	15,000人
土曜日	33,700人	34,100人	35,000人	35,000人	35,000人
日曜日	68,600人	70,700人	73,200人	74,000人	70,000人
合計	115,800人	119,300人	124,000人	123,000人	120,000人

※日曜日（大会当日）は、インテックス全体の来場者数

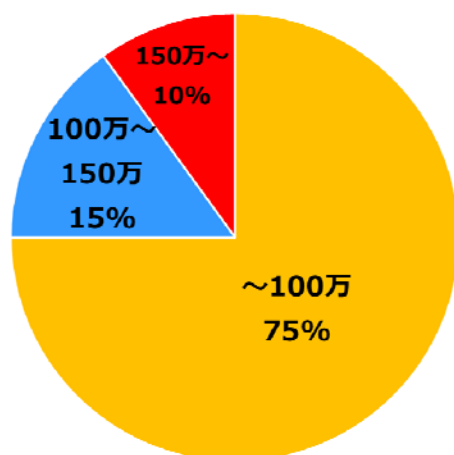
### 過去の11月最終 日曜日の天候・気温

	2013年	2014年	2015年	2016年	2017年
日程	11/24(日)	11/30(日)	11/29(日)	11/27(日)	11/26(日)
天気	晴	晴後曇一時雨	晴後薄曇	雨	曇
気温 (12時時点)	15.7□	18.2□	12.4□	12.0□	11.7□

※気象庁発表による大阪市のデータ

### 2017年 会期中の売上げ

1出展社当たり **約74万円**



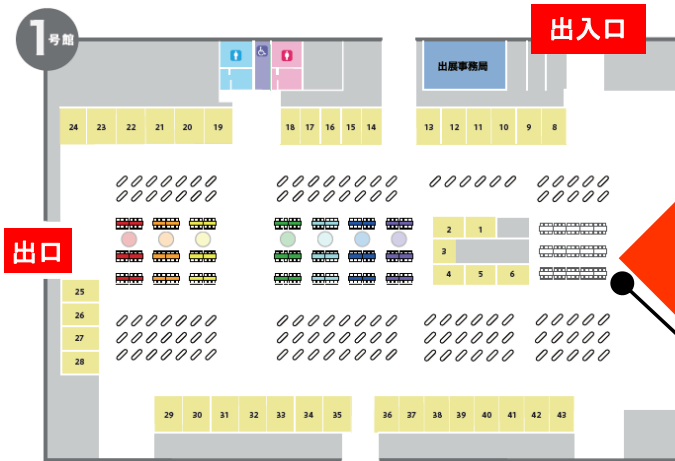
2017年は75%の出展社が50万円以上を売り上げ  
最高額は200万円以上を記録しています。



## ■ 出展の魅力



## 会場構成の工夫



11月23日(金・祝) 24日(土)はランナー受付終了後、展示エリアを通りうまいもん市場へ繋がる一筆書き導線を。11月25日(日)はランナー待ち合わせエリアと、うまいもん市場を直結した導線を計画しています。

**全ての来場者がうまいもん市場(1号館)に入場**

### 分かりやすい大型マップ

うまいもん市場の入口に写真入りメニューの入った大型MAPを設置します。「どのようなメニューがあるのかが判る」「海外ランナーも写真入りでメニューを選びやすい」とご好評をいただいております。

### 1,000席を越える飲食スペース

中央部に1,000人以上が同時に飲食できるスペースを設けます。全体の7~8割を立食スタイル席にし、回転率アップ、混雑緩和と購入機会向上につなげます。



### 見渡せるブース配置

飲食スペースからぐるっと屋台を見渡せるようにブースを配置します。出口付近にも屋台を連続することにより、購買の機会を増加させております。

2017年は出展社数(31社、42小間)にご出展いただき、多様なメニューで来場者に楽しんでいただきました。

ブース番号	出展社名	販売品目 予定(一部)	ブース番号	出展社名	販売品目 予定(一部)
	大阪マラソンオフィシャルショップ	大会オリジナルグッズ ※大会当日(日曜日)のみ	21	松阪牛専門店	特選オスメカビ丼、松阪牛ステーキ丼・丼、特上丼
1	株式会社北前船のカワモト	味噌焼鯖寿司、のり巻焼鯖寿司、しめ鯖寿司、黄金のだし、真昆布	22	間庵からあげ	間庵からあげ、子間庵からあげ、甘酢からあげ、ポン酢からあげ、カツカレー
2	ワインハウス・ゲアハルト株式会社	自社輸入ワイン	23	北の国牧場	北海道生ミルクソフト、夕張メロンソフト
3			24		
4	京ひみこ	わらび餅、ソフトドリンク	25	株式会社なちゅらフーズ	佐世保バーガー、焼きそば、オムソバ、ラーメン
5			26		
6	株式会社 一富士製菓	パンセ各各種(15種類)、チーズケーキ、薄皮まんじゅう、ごまだれ餅、いちごチョコ	27		
7	伊たご焼 たご焼工房Sea&Sun	伊たご焼4種盛、伊たご焼各種、生ビール	28	平谷屋	ペーカステラ、フリフリポテト、フルーツあめ
8			29	株式会社C-PLACE	馬串、牛串、豚串、鳥串、タン串、北海道プリン、金羽焼き、イカ焼き
9	株式会社サンセイコーポレーション	ローストビーフ丼	30	社燻小屋むんちゃん	極上社燻ラーメン、極上社燻ダブルラーメン、極上社燻みぞれラーメン、バクチャーラーメン、焼き社燻(2個)
10	ラーメン二郎半	しょうゆラーメン、チャーシューメン	31	酪農家の手作りジェラート 醍醐桜	ジェラートシングル、ジェラートダブル、白桃ジュース
11	チャーミー	スノーアイス、タピオカドリンク、ミニメルツ、ショコポップ	32	オーシャン サイド	近江の忍者からあげ、忍者からあげ丼、牛串
12	美濃吉	メガカルビ丼、牛タン	33	博多らーめん とんこつ亭	ラーメン、牛すじ丼
13			34	株式会社ハッピースクエア	ちゃんぽん焼、ハラミ串、神戸牛コロッケ、缶ビール、ペットボトル
14			35	マルマサフーズ(鉄板工房マルマサ)	ふわとろ大たこ焼き、ドリンク(ペットボトル)、ビール
15	株式会社アイエスプランニング	広島焼、オムそば、肉巻きおにぎり、富士宮やきそば、ジュースソーセージ、牛ステーキ串、牛タン串、ホルモン焼、ホルモンうどん、クララステーキ、柿の葉寿司、鯖寿司、弁当、ソフトクリーム	36	金久右衛門	しじみゴールド(ラーメン)
16			37		
17	ラーメンごがね家	熟成豚骨Wチャーシュー麺味玉入り、熟成豚骨味玉入り	38	株式会社TOKIWA	佐世保バーガー、富士宮やきそば、ポテト、ジャンポフランク、からあげ
18	田代珈琲株式会社	ホットコーヒー、アイスコーヒー、カプチーノ、コーヒーソフトクリーム、コーヒーフローズン	39	天串と海鮮の店 はれ天	大分と天と大海老の天丼、大分と天丼、大海老天丼、ソフトクリーム、とり天うどん
19	クレープー・クランデル	クレープ、いちごミルク、けずりあまおう、ホットチョコドリンク	40	株式会社サンセイコーポレーション	ステーキ丼、ハラミ串、牛たん丼
20	ハヤキ亭	お好み焼、串焼	41	株式会社スマイルクエート	揚げあげ もみじアイス
			42	株式会社ライフェック	牛串焼、塩タン焼、フランクフルト、お好み焼、焼きそば、アルコール、ソフトドリンク

【参考資料】

## ■大阪マラソンとは



### 第8回大阪マラソン概要

- 大会名称 第8回大阪マラソン～OSAKA MARATHON 2018～
- 主催 大阪府、大阪市、一般財団法人大阪陸上競技協会
- 開催日時 2018年11月25日（日）  
8:55 車いすスタート  
9:00 マラソン・チャレンジランスタート
- 定員 マラソン：30,000人 チャレンジラン：2,000人
- 種目 1.マラソン  
2.チャレンジラン（8.8km）
- マラソンコース 大阪城公園前をスタートし、インテックス大阪前をフィニッシュとする大阪マラソンコース
- チャレンジランコース 大阪城公園前～大阪市役所前
- 制限時間 マラソン：7時間、チャレンジラン：1時間50分



### 大阪マラソンの人気度

大阪マラソンは、32,000人のランナーが参加する日本最大級の都市型市民マラソンで、大阪の秋の風物詩として定着しています。第7回大会は**48**の国と地域から、過去最高の**13,962人**（第6回大会から約**35%増**）の海外エントリーがあり、アジアを中心に海外でも人気の大会に成長しています。

### 大阪マラソンのコース

大阪城をスタートして、フィニッシュのインテックス大阪までに「御堂筋」「京セラドーム大阪」や「通天閣」など、たくさんのお阪の名所を駆け抜けるコースです。高低差の少ない大阪の街は初心者にも走りやすく、完走率の高い人気の大会です。

### 楽しくなければ大阪マラソンじゃない！

大阪マラソンの大会全体を盛り上げてくれる沿道130万人の熱い洒落の効いた大歓声は、大会の名物となっています。更に沿道では60組のチームによるチアリーダーやダンス、太鼓などの応援パフォーマンスが繰り広げられ、街中がお祭りムードでいっぱいです！

### 大阪マラソンのチャリティ活動

大阪マラソンは、様々な社会貢献活動を支援するため「みんなでかける虹。」の大会スローガンのもと、7つのテーマを設け、全てのランナーに賛同するテーマを選択いただき大阪マラソンを通じたチャリティ活動に参加していただいています。第7回大会では、みなさまのご協力により総額1億6千万円を超える募金が集まりました。

## ■開催概要

開催名称	大阪マラソンEXPO 2018
会場	インテックス大阪 1号館・2号館・3号館 <a href="http://www.intex-osaka.com/index.php">http://www.intex-osaka.com/index.php</a> 〒559-0034 大阪市住之江区南港北1-5-102
大阪マラソン オフィシャルサイト	<a href="http://www.osaka-marathon.com/">http://www.osaka-marathon.com/</a>

会場構成 開催日時	<p>■うまいもん市場【インテックス大阪1号館】</p> <p>11月23日（金・祝）～24日（土） 11:00～20:00（19:30最終入場） 11月25日（日） 10:00～17:00（16:30最終入場） ※設営・準備は11月22日（木） 予定</p>
	<p>■ランナー受付・スポンサー展示エリア【インテックス大阪2・3号館】</p> <p>11月23日（金・祝）～24日（土） 11:00～20:00（19:30最終入場） ※2号館は11月25日（日）はスポンサーブースの一部を撤去して、ランナー待ち合せエリアに変わります。 ※3号館は完全撤去し、使用しない予定です。</p>



入場	無料
来場者見込	3日間で 約130,000人 ※2017年実績 3日間で 120,000人
主催	大阪マラソン組織委員会



## ■ 出展小間概要



## 出展料・出展小間について

出展申し込み締切 …… 2018年 8月24日 (金) 18:00  
 出展申し込み先 …… 大阪マラソンEXPO出展事務局  
 出展料金お支払期限 …… 2018年 9月20日 (木)

	物販 スペース	調理実演 スペース
出展料金	<b>150,000円</b> (税別) (税込み 162,000円)	<b>200,000円</b> (税別) (税込み 216,000円)
出展小間 ※1	間口3.6m×奥行3.0m (10.8㎡)	間口3.6m×奥行5.4m (19.44㎡)
出展料に含まれる物	出展小間 (敷地渡し) 保健所への申請手数料	出展小間 (敷地渡し) 保健所への申請手数料 共同シンク (複数出展社で共有)
その他	物販スペースでは、会場での食材の調理・加工※2はできません	会場での調理・加工※2が可能です

- ※1 出展小間は敷地渡しとし、システムパネルなど隣接小間との間に間仕切りはありません。  
 隣接小間との間に間仕切りが必要な場合は、隣接出展社が許諾した場合のみシステムパネルでの壁面を設けます。その場合は、システムパネル設置費用がかかります。その費用は申し出た出展社の負担とします。
- ※2 調理・加工とは、盛り付け・混ぜ合わせ・切り分け・加熱などの行為を指します。

## 募集内容・販売品目について

飲食料品のおみやげ販売、来場者の喫茶・食事を目的とした飲食サービスを、50小間程度募集します。  
 ※本募集以外で、協賛社、主催者関連のブースが出展する場合があります

- ソフトドリンクの販売は、オフィシャルスポンサーであるコカ・コーラ製品に限らせていただきます。
- ソフトドリンク以外でも、協賛社と競合、重複する販売品目については禁止、制限させていただく場合があります。
- 大阪らしいメニュー・販売品目を推奨します。
- ワンコインで購入できるお手軽なものや、11月という季節柄、温かい商品が好まれます。
- 保健所等の指導により、販売品目の中止・変更、検食・サンプルの提出をお願いする場合があります。

## 保健所などの届出について

- 飲食料品の提供については、保健所への届出・許可が必要です。
- 保健所への届出は、出展事務局が一括して行います。

## 小間位置の決定

- 小間位置はメニューや設備の仕様、過去出展実績などを考慮して、主催者が決定します。要望や希望はお受けできません。
- 小間位置は10月下旬頃の発表を予定しています。

■ 出展小間概要



オプション（別途費用） 備品・工事について

オプション申し込み締切・・・ 2018年 10月中旬  
追加オプションお支払期限・・・ 2018年 11月6日（火）

- 電気・プロパンガス・給排水の供給工事、その使用料金は、全て有料のオプションとなります。各自での工事手配、持ち込みはできませんので、必ず出展事務局にお申し込みください。
- 出展小間には販売台・調理台・調理器具・冷凍冷蔵庫等の備品は付属しておりません。必要な備品は各出展社でご用意ください。
- 出展事務局では各種備品の有料レンタルサービスをご用意しておりますので、お気軽にご相談ください。出展事務局手配の備品については小間での受渡になります。
- 詳しくは9月中旬に配布する「出展マニュアル」でご確認ください。

2017年の参考価格

有料オプションの一部参考価格をご紹介します。

オプションの金額や詳細や申し込み方法は「出展マニュアル」でご確認ください。「出展マニュアル」「オプションレンタル備品カタログ」は出展説明会（9月中旬）にて配布いたします。

ご紹介のオプションの各種価格は、全て2017年の税別価格です。2018年のオプション費は、原材料・物価・人件費・公共料金等により今後決定いたします。

区分		単価（税別）
プロパンガス工事	プロパンガス幹線工事（小間内元栓までの幹線工事）	1か所につき 30,000円
	ガス使用料	5,000円 × 使用器具の合計消費量 kg/h
	プロパンガス設備工事（小間内元栓から器具への接続工事）	コック1口あたり 11,000円
電気工事	電気幹線工事（100V、単相・三相200V各）	10,000円（1kw単位切り上げ、電気使用料含）
	コンセント（2口、100V1.5kw以下）	3,000円
給排水工事	1次側 給排水幹線工事（小間内元栓までの幹線工事）	1か所につき 68,000円（水道使用料含）
	2次側 給排水設備工事（小間内元栓から器具への接続工事）	別途お見積り

※価格は2017年 税別価格

参考例①

お好み焼き実演販売でご出展

プロパンガス工事、床養生工事、調理台や鉄板等のレンタル備品を申し込んだ場合

合計 154,504円

税別

プロパンガス工事	1次側幹線工事	¥30,000×1箇所
	ガス使用料	¥5,000×1.60kg/h
	2次側配管工事（ガスコック）	¥11,000×2口
	ガス漏れ警報器	¥3,200×1個
床工事	油ごぼれ防止養生（防水・防炎ターポリン一部、3.6m×5.4m）	¥1,600×19.44㎡
備品	お好み焼き用 グリラー（w760×d460）	¥12,500×2台
	グリラー設置用 調理作業台（ステンレス）（w1500×d600）	¥16,200×2台
	消火器	¥2,800×1本

※価格は2017年 税別価格

参考例②

スイーツ販売でご出展

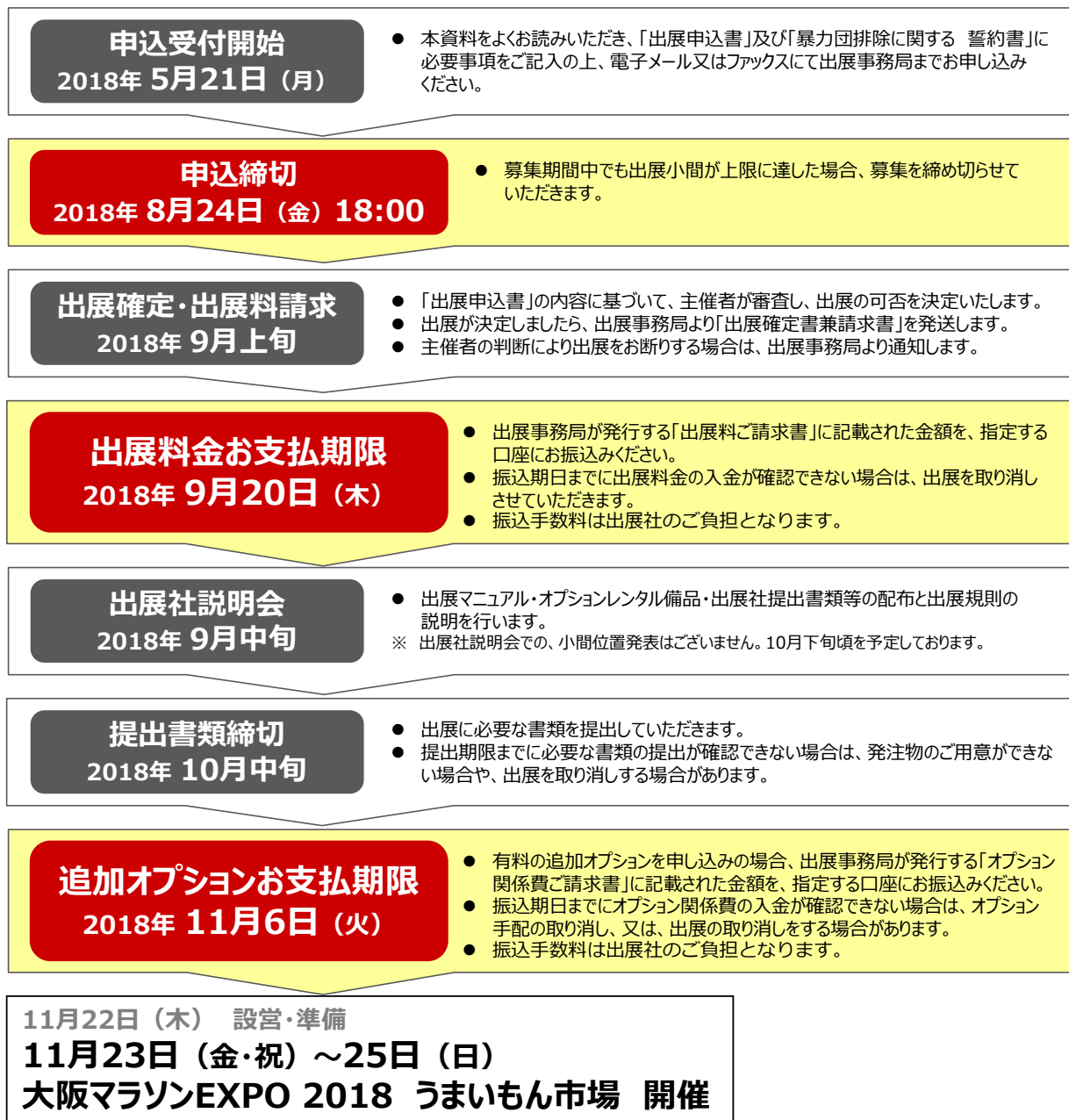
冷蔵ケース等のレンタル備品と電気工事を申し込んだ場合

合計 109,100円

税別

備品	ドリンク用 4面ガラス冷蔵ケース（w430×d410・電源355W）	¥50,000×1台
	スイーツ用 コンパクトケース（w1225×d665・電源300w）	¥42,800×1台
	販売用 長テーブル（白）（w1200×d600）	¥3,300×1台
電気工事	電気幹線設備工事（単相100v、電気使用料含む）	¥10,000×1kw
	コンセント（2口、100v1.5kw以下）	¥3,000×1箇所

出展までのスケジュール



出展キャンセルについて

出展社による出展のキャンセルはできません。やむを得ず出展を取りやめなければならない場合には、規定に基づき以下の取り消し料が必要となります。

- **2018年8月24日 (金) ~2018年9月14日(金)18:00まで、小間料金の50%**
- **2018年9月14日(金)18 : 00を過ぎた場合、小間料金の100%**

※ 出展社が既に支払った金額が上記相当金額を超えている場合は、超過分を出展事務局より返金します。



## ■ 出展規約①

### 1 出展申し込みと契約の成立

- (1) 出展希望社は、本出展規約を遵守することを承諾した上で、「出展申込書」にてお申し込みください。主催者はこれを審査の上、本催事の主旨に適合するものと考えられる出展物を展示する出展希望者に対してのみ、出展申込書を受理します。
- (2) 出展希望者は、本出展規約・暴力団排除に関する誓約書を遵守することを承諾した上で、「暴力団排除に関する誓約書」に署名・捺印の上出展事務局にご提出ください。主催者はこれを審査し、内容に虚偽がないと判断した場合のみ、「出展申込書」を受理します。
- (3) 主催者は、本項(1)及び(2)の内容に基づき、「出展申込書」を受理し、かつ出展を承認した出展希望者に対してのみ、「出展確定書兼請求書」を発行します。出展社と主催者との出展契約は、この「出展確定書兼請求書」を発送した時点をもって成立するものとします。

### 2 出展料・付帯費の支払い

- (1) 出展社は「出展確定書兼請求書」に記載の指定日までに、出展料の支払いを完了してください。指定期日までに必要な出展料の入金が確認されない場合は、出展契約を取り消させていただきます。
- (2) 国や地方自治体等の助成金を活用して出展する場合、助成金の交付が本催事開催後であっても、出展料は全額を開催前にお支払いください。
- (3) 出展社は、主催者または出展運営関係者に支払うべき付帯費があるときは、指定期日までに支払いを完了してください。
- (4) 出展料及び付帯費の支払いは、日本円のみとします。

### 3 出展の変更・取り消し

出展社による出展申込の取り消し又は申し込んだ展示小間（以下、「小間」といいます）の変更については、原則としてできません。万一、出展社の責に帰する事由により、変更・取り消し文書にその理由を明記し、出展事務局に提出してください。出展確定後の取り消し・変更については、書面の出展事務局への到達日が以下の期間に当たる場合、取り消し料を申し受けます。

ア) 2018年8月24日(金)～2018年9月14日(金) 18:00まで=小間料金50%

イ) 2018年9月14日(金) 18:00を超えた場合=小間料金100%

出展社が、変更及び取り消した時点で支払い済みの金額が上記区分による金額を超えている場合、主催者は超過分を返金させていただきます。

### 4 招聘保証

主催者はいかなる理由があっても、日本国外務省が定める書式の招聘保証書・招聘理由書を出展社に対して発行することはできません。

### 5 査証の取得

海外の出展社が査証の取得を必要とする場合は、招聘保証書・招聘理由書を含む必要書類は出展社の責任において作成、手続きを行ってください。この書類作成について、主催者は、「出展確定書兼請求書」以外の書類を発行はいたしません。

日本国大使館又は領事館から査証が発給されず、出展社が出展できなかったことによる損害について、主催者は責任を負いません。

### 6 小間の転貸等の禁止

出展社は、主催者の書面による承諾なしに、契約した小間の全部又は一部を転貸・売買・交換又は譲渡することはできません。

### 7 小間位置の決定

小間位置の決定方法は、小間数や出展内容等を考慮のうえ、主催者が決定します。

出展社は要望や、主催者が割り当てた小間位置に対して異議を申し出ることはできません。

### 8 小間の使用方法

- (1) 小間の装飾・物品の配置は、別途主催者から配布する規則の範囲内にて行ってください。全ての物品はいかなる場合も割り当てられた小間の範囲をはみ出して設置・仮置きはできません。天井構造は消防設備の作動障害となるため禁止します。
- (2) 宣伝・営業活動はすべて小間の中で行ってください。インテックス大阪敷地内の小間以外のスペースや、会場アクセス駅からの来場者導線等を使用した宣伝活動や、通路上に施設や表示などを設けることはできません。共用通路等での呼び込みやチラシの配布等の活動は禁止します。但し待行列が延びて、隣接する小間や共用通路に影響が出た場合の整理に関しては例外とし、待行列の整理は各出展社の責任で行ってください。
- (3) 出展社は他の小間に隣接している場所では、隣接する小間に影響が出ないように設備の配置、運営を行ってください。主催者が影響を及ぼしていると判断した場合は、出展社は指示に従い、是正を行っていただきます。
- (4) 主催者は、出展社の全ての施工・展示方法と運営方法の是非に関する権限を有し、他者に影響が出る内容・危険な行為、本催事の趣旨に適合しない内容・表現については、是正指示・制限または禁止する場合があります。
- (5) 主催者の指示する是正・制限・禁止に伴う費用は出展社の負担となります。またその事柄が原因によって生ずる損失・損害に関して、主催者は責任を負いません。
- (6) 出展社は、主催者が定める開催時間中は、小間の運営を行ってください。但し商品の欠品や、機器の故障等で営業ができなくなった場合はこの限りではありません。開催時間中に営業を中止される場合は出展事務局にお申し出ください。
- (7) 開催時間中は主催者指定の出展社証を他者から判別できる位置に着用ください。休憩時間中や勤務外時間の場合はこの限りではありません。出展社証を着用していない場合は、来場者と同じ扱いとなりますのでご注意ください。

### 9 出展品目・条件

- (1) 出展品目は飲食料品に限定します。また事前に申請された出展品目であっても、主催者が現場で不適合と判断した場合は出展できません。
- (2) 主催者は、本項(1)の規定に違反する出展がなされていると認められた場合には、当該出展品目の撤去を求めることができます。なお、出展社が主催者の指示に応じない場合は、出展契約を解除することがあります。

### 10 保証条項

出展社は主催者に対し、出展物又はそれに関連する印刷物やその他の媒体が、第三者の高標権・意匠権・特許権・実用新案権その他の知的財産権を侵害するものでないことを保証するものとします。

### 11 出展物の管理と免責

出展物の管理責任は出展社にあるものとし、あらゆる原因から生ずる損失または損害について主催者はその責任を負いません。

### 12 出展物等の設置および撤去

- (1) 出展物等の会場への準備は、指定期日時に行ってください。小間内の出展物設置は、開催初日の10時までに完了してください。
- (2) 開催期間中の出展物の搬入は、必ず主催者の承認を得た後にその作業を行ってください。
- (3) 出展物の輸送・搬入・展示・販売・撤去等、出展社の行為に属する費用はすべて出展社の負担となります。
- (4) 小間内の出展物及び装飾物等（廃棄物・ゴミ含む）は、会期最終日の指定された時間までに撤去し、原状回復を行ってください。回復が十分でない場合や、時間内に撤去・回復が完了しないために主催者がそれらを代行した場合の費用は出展社の負担となります。
- (5) 規定の時間外で作業を行う場合、事前に出展事務局へお申し出ください。その際に要した施設利用延長料および管理人員費は出展社の負担となります。

### 13 会期中の車両制限

会場周辺は駐車場が少なく、渋滞が予想されます。警察当局の指導により、会期中の車両の乗り入れは、飲食料品等の出展物及び展示物の搬入車両のみとします。出展社関係の方々のみによる通勤はご遠慮いただき、公共の交通機関をご利用ください。

### 14 写真撮影および模写等

主催者及び当該出展社の許可なく、出展物及び展示物の撮影・模写・測定はできません。

## ■ 出展規約②



## 15 工事区分

- (1) 小間内工事  
小間内において備品（販売台・調理器具・照明器具・サイン等）の設置以外の工事を行う事は禁止します。
- (2) 電気・ガス・給排水設備工事  
会場及び小間内における、電気・ガス・給排水設備工事に関しては全て主催者手配の工事となります。小間内への各種供給工事およびその使用料は全て出展社の負担となります。

## 16 設計・設置に関する注意点

- (1) 出展社は備品やサインを安定した方法で設置してください。主催者が設置する基礎設備に触れて備品を設置した際に、基礎設備や備品が転倒、倒壊しても主催者は責任を負いません。
- (2) 持ち込み機器の消費電力 $\leq$ 申込電力供給を遵守ください。持ち込まれた電気機器の漏電または消費電力超過により、漏電遮断器が作動した場合、適正な状態に改善されるまで電気供給を停止します。
- (3) 持ち込みガス機器を正しく使用してください。不完全燃焼やガス漏れ等の不具合が発生した場合、適正な状態に改善されるまでガス供給を停止します。
- (4) 熱源の近くに可燃物を設置しないでください。また、適切な防災上の処置を講じてください。火災発生の可能性が発見された場合、是正措置がなされるまで電気・ガスの供給を停止する場合があります。また万が一火災が発生した場合は、安全が確認されるまで、営業を中止します。

## 17 食品衛生関係

試飲・試食・飲料・食料品の販売については、主催者の承認を得た後、保健所への届出・許可が必要です。主催者の承認後も保健所の指導によりメニュー変更等を要請する場合があります。また、保健所の指導に従い、それに伴う設備の設置（手洗い消毒設備の設置等）を行ってください。その際にかかる費用はすべて出展社の負担となります。また、出展社は十分な食品衛生管理に責任を持つものとします。

## 18 安全・安心のための対応

出展社は、下記の事項を遵守するとともに、関係諸法令・規則・条例等を厳守し、安全・安心な運営を行うものとします。

- ア) 食中毒の予防
- イ) 遺伝子組み換え食品の不使用
- ウ) 残留農薬・残留抗生物質・残留成長ホルモン・不認可食品添加物の混入防止
- エ) BSE・鳥インフルエンザの混入防止
- オ) その他、食品衛生法・JAS法、健康増進法、米トレーサビリティ法、景品表示法、不正競争防止法、計量法、薬事法、牛肉トレーサビリティ法等に違反するものの展示・販売・提供の一切禁止
- カ) 適切な原産地表示およびアレルギー物質表示

出展社は、十分な食の安全・安心食品表示に努めるものとします。

## 19 酒類販売の諸注意

第8回大阪マラソンの公式スポンサーと競合、重複する販売品目については禁止、制限する可能性があります。

出展社は、酒類を販売する際は、飲用するお客様が運転者でないことを確認して飲酒運転防止に努めてください。また未成年者の酒類販売防止にも留意し、未成年の飲酒を排除してください。主催者は社会状況を勘案し、酒類販売を許可する出展社を限定する等、酒類の販売に当たり独自の規制を設ける場合があります。

## 20 廃棄物の処理

小間を出た廃棄物や残飯、使用済みの資材や小間内・周辺のゴミ等は、出展社側で責任を持って持ち帰りください。放置廃棄物があった場合、その処理費用を主催者より請求します。なお、テイクアウト方式等で営業をされる場合、出展社小間外に破棄される空容器の処理費用を別途申し受ける場合があります。

## 21 契約の解除

- (1) 主催者は出展社の出展を確定した後でも、出展社に以下の行為が確認された場合には、当該出展社に対し出展契約を解除できるものとします。
- ア) 指定された期日までに出品料や付帯費が支払われない場合。
- イ) 主催者が定める規則・指示に従わない場合。
- ウ) 出展社の出品物が出展規約15の保証条項に違反するものであることを認定する司法機関の判断及び関係省庁の指導がなされた場合。
- エ) その他、主催者の正常かつ円滑な運営に重大な支障が生ずるおそれがあると認められる場合。
- (2) 主催者から前項の解除通知がなされた場合、出展社は以下の事項を異議なく承認するものとします。
- オ) 本催事開催期間中の場合、主催者の指示に従い、ただちに自己の費用で出品物を撤去して、小間を原状に復すること。
- カ) 出展社は、主催者に対して、解除に関わる費用の請求を一切しないこと。また既に支払いを完了している出品料及び付帯費の返還を求めないこと。
- キ) 解除の原因となる義務違反行為により主催者に損害が生じた場合、その損害を賠償すること。
- ク) 出展社が解除に応じなかったことに起因して主催者が第三者から損害賠償等を請求された場合、これに基づく一切の訴訟費用、損害賠償等を補償すること。
- (3) 主催者は、本項(1)の解除の前後を問わず、同項各号に該当する行為がある場合には、主催者の発行する公式プログラムや会場内掲示について出展社の該当記述を削除する等の措置をとることができるものとします。

## 22 損害賠償

- (1) 出展社は、自己又はその代理人によって生じた会場設備又は建造物の損壊、人身に対する損害等、関係するすべての損害を賠償するものとします。
- (2) 出展社は、以下の場合に、その請求に起因する訴訟から生じた訴訟費用・債務（弁護士報酬を含む）・必要経費及び損害賠償について、主催者に補償する義務を負うことに同意するものとします。
- ア) 出展社の出展に関係する行為が、第三者の商標権、意匠権、特許権、実用新案権その他の知的財産権を侵害しているとの主張に基づき、主催者に対して訴訟が提起された場合（出展社とともに被告とされた場合を含む）。
- イ) 本項ア)の訴訟において、主催者が判決、又は裁判上若しくは裁判外の和解において損害賠償義務を負うことになった場合（和解について、主催者は出展社の意思に拘束されないものとします）。
- ウ) 食中毒、遺伝子組み換え食品、残留農薬、その他の異物混入等により、被害者への賠償・商品回収等の必要が生じた場合は、当該出展社が保険に加入する等、事故の費用負担で解決するものとします。
- エ) 本項ウ)において出展社が期間中営業停止になった場合であっても、出品料や付帯費等の返還はいたしません。
- オ) 本項ウ)において本催事の開催が中止・中断・打ち切り等になった場合は、原因となった出展社が主催者並びに他の出展社が被った損害を補償するものとします。

## 23 開催中止

主催者は、テロ等の犯罪・地震・火災等の天変地異等の不可抗力により、止むを得ず本催事の開催を延期・中止又は開催時間の短縮をすることがあります。中止の場合は、出品料から必要経費を差し引いた残金を返却させていただきます。主催者は出展社側の準備等に要した経費等については補償いたしません。

## 24 規約の遵守

出展社は、主催者が定める一連の規定を本規約の一部とし、これを遵守することに同意するものとします。

## 25 規定の変更

主催者は、必要とみとめた場合には、規定を変更する場合があります。

## 26 準拠法・使用言語

- (1) 本契約の準拠法は、日本法とします。
- (2) 本契約の使用言語は、日本語のみとします。

## 27 合意管轄裁判所

本契約に関する紛争の管轄裁判所は、大阪地方裁判所とします。